



ITEM# UJKA201

A SHODAI KUNIKIYO KATANA

SIGNED & DATED, EARLY EDO (9TH YEAR KANEI, FEBRUARY 1632)

- Swordsmith:** *Echizen no Kami Kunikiyo (Shodai, first generation)*
Measurements: **Length:** 69.15cm **Curvature:** 1.7cm **Moto-haba:** 3.05cm
Jihada: *Itame and mokume with sparkling ji-nie*
Hamon: *Beautiful suguha (straight,) with kinsuji, sunagashi and some notare*
Nakago: *Ubu nakago with kiku (chrysanthemum symbol), long signature*
Horimono: *Bo-hi (groove) with kuku-dome (square end)*
Fujishiro: *Jo-saku (a superior swordsmith)*
Certificate: **35th NBTHK Juyo Token** (a sword designated as Important and Profound by the Society for the Preservation of the Japan Art Sword)

Echizen no Kami Kunikiyo is regarded as the most famous swordsmith in the early Edo period that was granted permission to stamp the 16-petal Imperial family chrysanthemum on the nakago of his swords.

Dated to a good day in February 1632, this katana is a masterpiece by this formidable smith that was retained by *Tadamasa* of the *Matsudaira Daimyo* in Echizen province. This katana was on public display at the sword museum in the summer of 2002 with other prestigious swords.

Juyo 8568

Mei (signature):
(Kiku-Mon) Yamashiro no Kami Fujiwara Kunikiyo
Kanei 9 Nen 2 Gatsu Kichi Jitsu (a good day in February 1632)

Quantity: 1 *Katana*

Issued on 1989 April 14th
Nihon Bijutsu Token Hozon Kyokai
(The Society for the Preservation of the Japan Art Sword)
Chairman of the Board, *Fujikawa Kinji*

Nagasa (length): 69.15cm
Sori (curvature): 1.7cm

Keijo (shape): *Shinogi Zukuri Iorimune Mihaba Jinjo Sori Yaya Fukaku Chu-kissaki Nobigokoro Shinogi-Zukuri, iorimune, standard width, deep curvature, and long chu-kissaki*

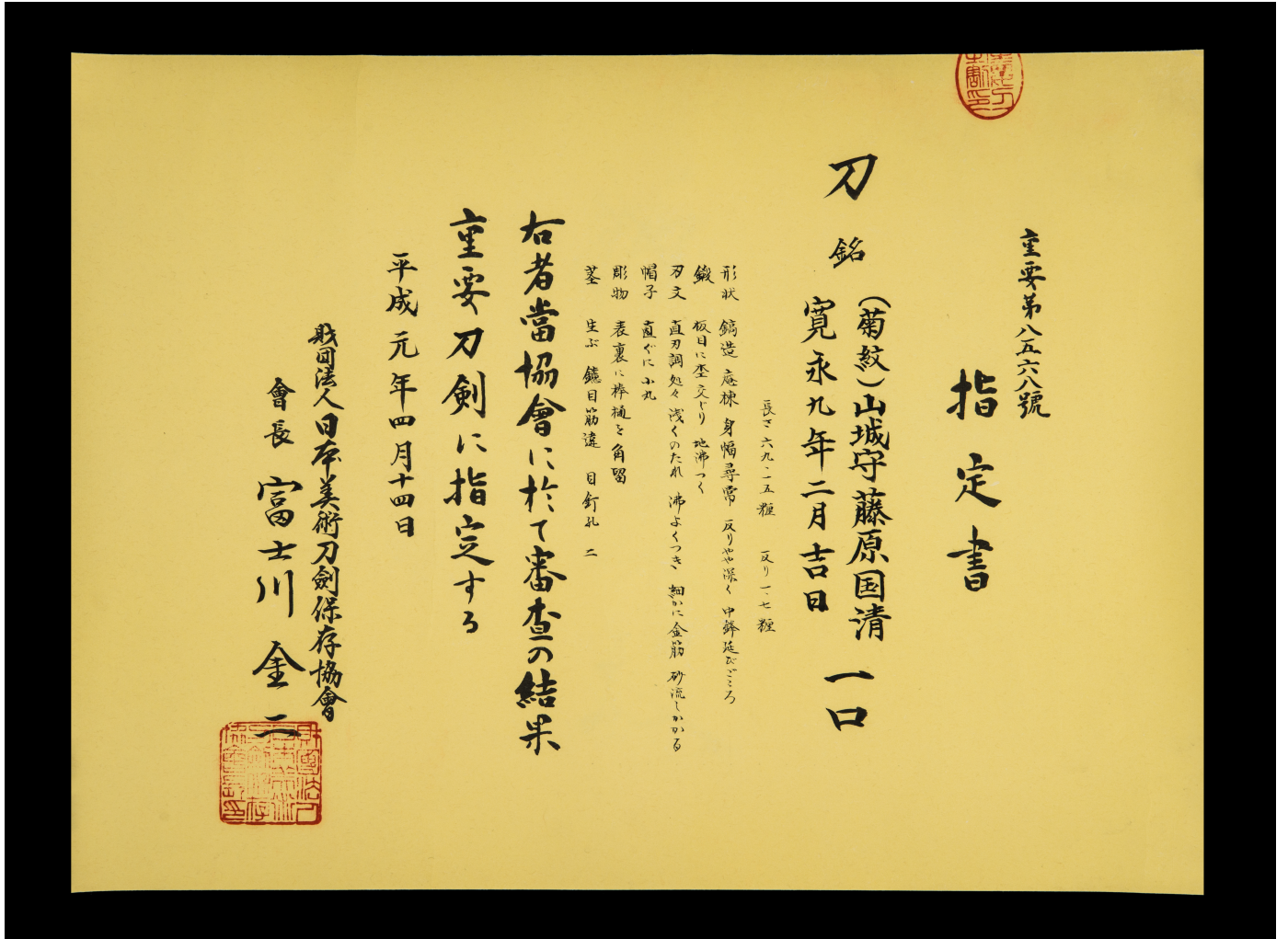
Kitae (style of forging): *Itame ni Moku Majiri Jinie Tsuku*
Wood grain pattern, *mokume*, and *jinie*

Hamon (temper Line): *Suguha Cho Tokorodokoro Asaku Notare Nie Yokutsuki Komakani Kinsen Sunagashi*
Straight, wavy at some area, detailed *nie*, and detailed *kinsen and sunagashi*

Boshi (temper line at tip of the blade): *Sugu ni Komaru*
Straight and small round shape

Nakago (tang): *Ubu Yasurime Sujikai*
Original shape tang, and file marks angled to *nakago*

Mekugiana (hole):
Two



Translation was prepared by Unique Japan for the benefit of our clientele.
It is not an official translation by the NBTHK.

The 35th Juyo Token (an important and profound blade)

Mei (signature):

(Kiku Mon) Yamashiro no Kami Fujiwara Kunikiyo

Kanei 9 Nen 2 Gatsu Kichi Jitsu (a good day in February 1632)

Quantity: 1

Issued on 1989 April 14th

Asano Saeko, Chiba Prefecture

Horyo (size)

Nagasa (length)	69.15cm
Sori (curvature)	1.7cm
Motohaba	3.05cm
Sakihaba	1.95cm
Kissaki nagasa (tip length)	3.6cm
Nakago nagasa (length of tang)	20.2cm
Nakago sori (tang curvature)	None

Keijo (shape): *Shinogi Zukuri Iorimune Mihaba Jinjo Motosaki no Habasa Yaya Tsuki Sori Yaya Fukaku Chu-Kissaki*

Shinogi-Zukuri, iorimune, standard width, change in Motosaki width, deep curvature, and chu-kissaki

Kitae (style of forging): *Itame ni Moku Nagare Hada Majiri Soutai ni Hada Medachi Jinie Yokutsuki Kuroi Kane Majiru*

Wood grain pattern, mokume, wavy, hada, detailed jinie, and dark color

Hamon (temper Line): *Suguhacho Tokoro Dokoro Asaku Notare Gunome Mijikaku Hairi Nioi Fukaku Nie Yoku Tsuki Monouchi Yaya Nie Tsuyoku Arame to Nari Habuchi Wazuka ni Hotsure Komaka ni Kinsuji Sunagashi Kakari Nioiguchi Shizumi Gokoro*

Straight temper line, wavy at some area, short irregularly undulating temper line, deep nioi, good nie, strong nie at monouchi area, detailed kinsuji, sunagashi, and sunk nioiguchi

Boshi (temper line at tip of the blade): *Sugu ni Komaru Saki Sakan Ni Hakikake Ichidan to Nie Tsuyoku Tsuku*

Straight, small round shape, brushed a lot, and strong nie

Nakago (tang): *Ubu Saki Kurijiri Yasurime Sujikai Mekugi Ana 2 Shita Chuo ni Kikumon ga Ari Sono Shita ni Nagamei ga Ari Ura ni Onajiku Nenki ga Aru*

Original shape tang, kurijiri shape at the end, file marks angled to tang, two holes, kiku-mon crest mark at center, naga-mei/long signature, dated on the back

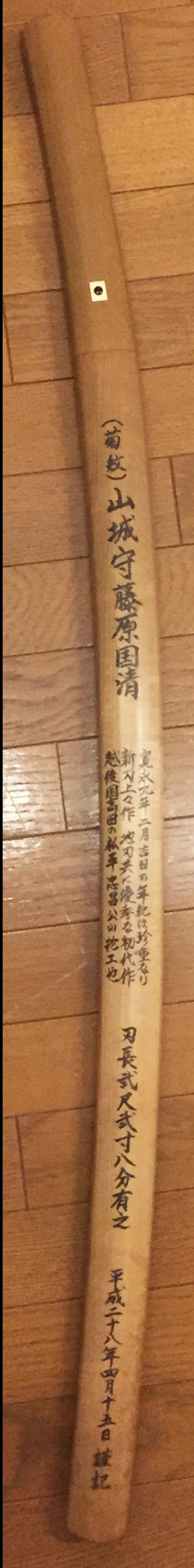
Description

1st generation *Kunikiyo* is known to be from *Shinshu Matsumoto* and 3rd generation *Sukemune's* son. He learned under *Horikawa Kunihiro* and changed his name to *Kunikiyo*. He started working for *Matsudaira Tadamasu* and moved to *Echizen Fukui*. He received a title of *Yamashiro Daijo* in 1627 February and *Yamashiro no Kami* in 1628 February. The style is detailed *jitetsu*. His specialty is *suguha*.

This sword shows great features of *Kunikiyo* such as *suguha*, shallow *notare*, change in pattern, *gunome* with *ashi*, deep *nioi*, good *nie*, and detailed *kinsuji/sunagashi*. Especially, this sword has wide *yaki*, much deep *nioi*, large consistent crystals, and carefully made *jitetsu*. It is a calm and also elegant at the same time. This is great work from 1st generation *Kunikiyo*. There are not many swords dated to 1632, making it a great reference from that time period.



Translation prepared by Unique Japan for the benefit of our clientele.
It is not an official translation by the NBTHK.



(菊紋)山城守藤原国清

寛永九年二月吉日の年紀は珍重なり
新入上之作地刀夫に優秀な初代作
越後国吉田の松平忠昌公の御工也

刃長貳尺貳寸八分有之

平成二十八年四月十五日謹記

(Kiku-mon) Yamashiro no Kami Fujiwara Kunikiyo

*Kanei 9-nen 2-gatsu Kichijitsu no Nenki ha Chincho nari
Shinto Jojosaku Jiba Tomo ni Yushu na Shodai Saku Nari
Echigo no Kuni Takada no Matsudaira Tadamasa no Kakae
Kou Nari*

A dated sword to February 1632 is rare. He is a Josaku (superior) smith of the Shinto period. Jiba (steel) is great work done by 1st generation. Kunikiyo was retained by Echigo no Kuni Takada no Matsudaira Tadamasa.

Hacho 2 shaku 2 sun 8 bu ari kore

Length: 69.15cm

Heisei 28 nen 4 gatsu 15 nichi Kinki

Written on April 15, 2016

平成元年四月十四日

第三十五回

重要刀剣指定

大澤都志夫(彩都) 覺壹

Heisei Gannen 4 gatsu 14 nichi
April 14th, 1989

35 Kai
35th Session of NBTHK Juyo Token

Juyo Token Shitei
Designated as NBTHK Juyo Token

Osawa Toshio (Saito)
Appraiser

Kakuichi
(Sumi-e artist)







山城宇藤原國清





刃、鑢目筋違、目釘孔二、佩表細下中央に菊紋があり、その下棟寄りに、細鑿の長銘があり、裏に同じく年紀がある。
 説明 初代国清は通説に、本国は信州松本で、三代目助宗の子であり、初め吉右衛門といひ、上落して堀川園広の門に学
 び、国清と改め、のちに越後高田の松平忠昌に仕え、さらに上君の忠昌が越前福井に移封の際に従って、同地に移ったと
 云われている。寛政四年二月に山崎天竺を襲撃し、足利義隆の三男に山崎を占領せしめた。天保十一年、越前守に任ぜられた。

帽子 直ぐに小丸、先さかんに掃きかけ、一段と沸強くつく。彫物 表裏に棒樋を角留にする。 茎 生ぶ、先栗

尻 鑢目筋違、目釘孔二、佩表細下中央に菊紋があり、その下棟寄りに、細鑿の長銘があり、裏に同じく年紀がある。

説明 初代国清は通説に、本国は信州松本で、三代目助宗の子であり、初め吉右衛門といひ、上落して堀川園広の門に学
 び、国清と改め、のちに越後高田の松平忠昌に仕え、さらに上君の忠昌が越前福井に移封の際に従って、同地に移ったと
 云われている。寛政四年二月に山崎天竺を襲撃し、足利義隆の三男に山崎を占領せしめた。天保十一年、越前守に任ぜられた。

所有者名

中野田郎一



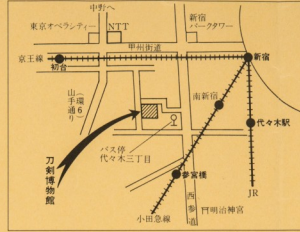
財団法人 日本美術刀剣保存協会

刀剣博物館

〒151-0053
東京都渋谷区代々木4-25-10
03-3379-1386~1388

〈案内〉

- 交通 小田急参宮橋駅より徒歩約7分
JR代々木駅より徒歩約20分
- 開館 AM10.00~PM4.30
- 休館 毎週月曜日

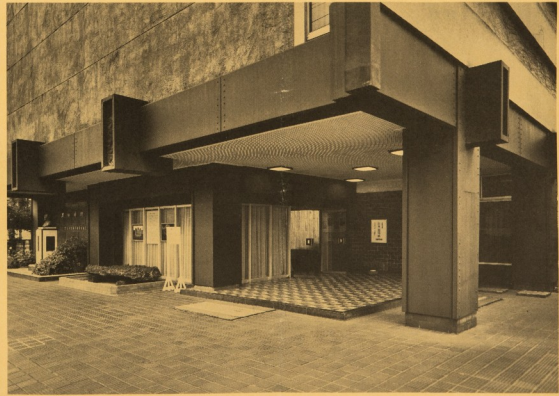


古刀新刀名作展

期間 平成十四年八月十八日(火)~八月十八日(日)

財団法人 日本美術刀剣保存協会
刀剣博物館

〒151-0053 東京都渋谷区代々木四丁目二五-10
電話(03)3779-1386(一三六)一三三八



古刀新刀名作展
刀剣史の上で慶長(一五九六~一六一四)を境にしてその前のものを古刀、以後のものを新刀と呼んで区別しています。古刀期の刀工はそれぞれ地方豪族や社寺に属して分布し、大なる地方から出される場合が多く、山城(京都)、大和(奈良)、備前(岡山)、相模(神奈川)、美濃(岐阜)の各地が主として栄え、時代とともに作風の差違がありました。やがて慶長の頃から前時代とは作風が著しく相違し、他の桃山芸術と趣を同じくする豪放華麗なものが出来、刀の分布も

新たに発達した城下町を中心とすることになりました。時代性は著しくあらわれ、各国各地の特色は鍛冶刀文に最も顕著に示されています。本展では平安時代から江戸時代にかけての主要刀工の作品を展示しました。日本人の感性を最も真摯に表現したと称されるくろがねの美を心ゆくまで鑑賞下さい。

平成十四年六月十八日
刀剣博物館

- | | | | | | | |
|----|--------|----|---|---------|--------|-----------|
| 19 | 重要美術品 | 短刀 | 銘 | 正和五年六月日 | 備州長船守重 | 長さ 八寸二分 |
| 18 | 重要美術品 | 短刀 | 銘 | 正和五年六月日 | 備州長船守重 | 長さ 八寸二分 |
| 17 | 特別重要刀剣 | 太刀 | 銘 | 助真 | 長光 | 長さ 二尺二寸八分 |
| 16 | 特別重要刀剣 | 太刀 | 銘 | 友成作 | 助真 | 長さ 二尺二寸八分 |
| 15 | 重要美術品 | 太刀 | 銘 | 兼元 | 行光 | 長さ 二尺二寸五分 |
| 14 | 重要美術品 | 太刀 | 銘 | 兼元 | 行光 | 長さ 二尺二寸五分 |
| 13 | 特別重要刀剣 | 太刀 | 銘 | 兼元 | 行光 | 長さ 二尺二寸五分 |
| 12 | 特別重要刀剣 | 太刀 | 銘 | 兼元 | 行光 | 長さ 二尺二寸五分 |
| 11 | 特別重要刀剣 | 太刀 | 銘 | 兼元 | 行光 | 長さ 二尺二寸五分 |
| 10 | 特別重要刀剣 | 太刀 | 銘 | 兼元 | 行光 | 長さ 二尺二寸五分 |
| 9 | 重要美術品 | 太刀 | 銘 | 兼元 | 行光 | 長さ 二尺二寸五分 |
| 8 | 重要美術品 | 太刀 | 銘 | 兼元 | 行光 | 長さ 二尺二寸五分 |
| 7 | 特別重要刀剣 | 太刀 | 銘 | 兼元 | 行光 | 長さ 二尺二寸五分 |
| 6 | 重要刀剣 | 短刀 | 銘 | 兼元 | 行光 | 長さ 二尺二寸五分 |
| 5 | 重要刀剣 | 短刀 | 銘 | 兼元 | 行光 | 長さ 二尺二寸五分 |
| 4 | 特別重要刀剣 | 太刀 | 銘 | 兼元 | 行光 | 長さ 二尺二寸五分 |
| 3 | 重要刀剣 | 太刀 | 銘 | 兼元 | 行光 | 長さ 二尺二寸五分 |
| 2 | 特別重要刀剣 | 太刀 | 銘 | 兼元 | 行光 | 長さ 二尺二寸五分 |
| 1 | 特別重要刀剣 | 太刀 | 銘 | 兼元 | 行光 | 長さ 二尺二寸五分 |

- | | | | | | | |
|----|--------|----|---|----|--------|-----------|
| 20 | 重要美術品 | 太刀 | 銘 | 長義 | 備州長船盛光 | 長さ 二尺一寸九分 |
| 21 | 特別重要刀剣 | 太刀 | 銘 | 長義 | 備州長船盛光 | 長さ 二尺一寸七分 |
| 22 | 重要美術品 | 太刀 | 銘 | 長義 | 備州長船盛光 | 長さ 二尺一寸七分 |
| 23 | 重要美術品 | 太刀 | 銘 | 長義 | 備州長船盛光 | 長さ 二尺一寸七分 |
| 24 | 重要美術品 | 太刀 | 銘 | 長義 | 備州長船盛光 | 長さ 二尺一寸七分 |
| 25 | 重要美術品 | 太刀 | 銘 | 長義 | 備州長船盛光 | 長さ 二尺一寸七分 |
| 26 | 特別重要刀剣 | 太刀 | 銘 | 長義 | 備州長船盛光 | 長さ 二尺一寸七分 |
| 27 | 特別重要刀剣 | 太刀 | 銘 | 長義 | 備州長船盛光 | 長さ 二尺一寸七分 |
| 28 | 特別重要刀剣 | 太刀 | 銘 | 長義 | 備州長船盛光 | 長さ 二尺一寸七分 |
| 29 | 重要刀剣 | 太刀 | 銘 | 長義 | 備州長船盛光 | 長さ 二尺一寸七分 |
| 30 | 特別重要刀剣 | 太刀 | 銘 | 長義 | 備州長船盛光 | 長さ 二尺一寸七分 |
| 31 | 重要美術品 | 脇指 | 銘 | 長義 | 備州長船盛光 | 長さ 一尺八分 |
| 32 | 重要美術品 | 脇指 | 銘 | 長義 | 備州長船盛光 | 長さ 一尺八分 |
| 33 | 重要刀剣 | 太刀 | 銘 | 長義 | 備州長船盛光 | 長さ 二尺一寸七分 |
| 34 | 重要刀剣 | 太刀 | 銘 | 長義 | 備州長船盛光 | 長さ 二尺一寸七分 |
| 35 | 特別重要刀剣 | 太刀 | 銘 | 長義 | 備州長船盛光 | 長さ 二尺一寸七分 |

* 都合により目録の一部に変更のある場合があります。



Congratulations Korhan.

*Warm regards,
Pablo*